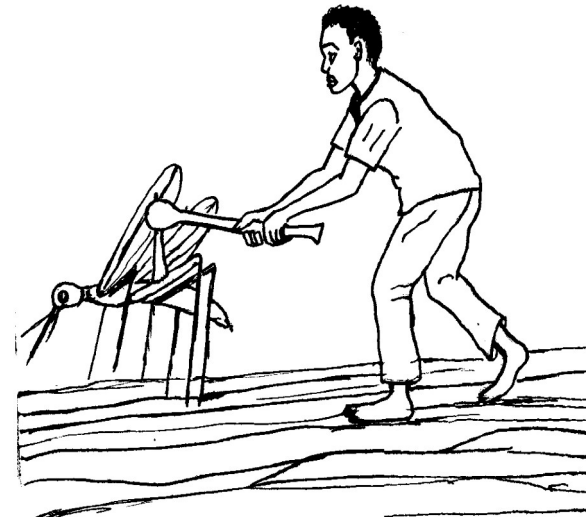


Nkenᅇ so-a nkenᅇ wu sa ke?

Qui est le plus fort?

Contes en langue « samogho » jɔ



Imprimerie du Kénédogou, Mission Catholique Sikasso
BP. 74 Sikasso, Mali
Tel: 0022376223385 – 0022369572749

Niveau 3

Nkenη so-a nkenη wu sa ke?

Qui est le plus fort?
Contes en jɔwulu « samogho » jɔ

Traduit en langue « samogho » jɔ par Mama Djilla

JDKAYIJE / SIL Mali



« *Qui est le plus fort ?* » en langue « samogho » jɔ est produit par l'équipe jɔ de la SIL et JɔKAYIJE à Koura, pour ceux qui sont en train d'apprendre à lire le jɔwulu.

Texte original et illustrations : adaptation du livret « Jofoo u a ja jo na ye? » en langue supyiré « sénoufo » de l'équipe de la SIL-Mali basée à Farakala, région de Sikasso.

4^{ème} édition révisée

Septembre 2021

1^{ère} impression

100 exemplaires

taa kwulu fa kɔnɔsokolo ciniɲ.

Kwulu wɔ ki i kila wúwɔ puru bi ki fan. Niɲ na, kí tu koɲ fa puru bi kɪ. Puru i bi-a bi byaɲ cɛfan :

1 kemi

2 ɲaankwunɲ

3 fyika

Ka bi byaɲ ka ciniɲ, a miɲ konwɔtiɲ ja puru bi-a, bili n'na tu ntiɲ sɔɲ shɔ kɪ. Niɲ i kila puru ki i sɔɔ-ra, maka jɛ ki i sunla a tiɲ ki gbɛ.



© JɔKAYIJE : www.jobira.org
SIL Mali, B.P. 2232 Bamako,
République du Mali

Attribution: Partage dans les Mêmes Conditions

kiri i ji tuu ki sun. Wɔ ki na-i juu warinɔ wɔ ru, koŋ fɔn i n̄'shɛ-a, koŋ fɔn i a rapwulu-la. Kɔnɔsokolo i see bo n̄'nu, n̄i i n̄'shɛ, n̄i i n̄'shɛ, n̄i i ta a jeelijeeli danjeelaan ki jaanfe, n̄i i na a cete, n̄i i a kuulakuula, n̄i i a ŋununkelinye.

Ninɔ i ta koŋ bataa ciirudi. Kí tu : « Nkenɔ wɔ danɔ i kaa, nkenɔ wɔ danɔ i ka a? » Kwulu i bili jɔrɔkɔ, tu afɔɔn danɔ i. Tu kabi n̄'pyaanɔ kɔnɔ ki, tu n̄i i so-a wɔ ki ra m̄inɔ jaan ka tɛ. Kɔnɔsokolo i tu wɔ ki she-a faratata, n̄i i ba, n̄i i ta a tɔnɔ fali danjeelaan ki ŋununu, n̄i i n̄'ta bu, fɔ cunɔ ki i ta tu wulu jeri-ra. Koŋ fɔn i bili jɔrɔkɔ tu : « Kɔnɔsokolo danɔ ki ŋuniɔ ta bu-i, kɔnɔsokolo danɔ ki ŋuniɔ ta bu-i. »

Kabi wulu ki mwɔ-i, kɔnɔsokolo i mini jɔrɔkɔ cuunɔ. A n̄i ninɔ ma-ni k̄i, k̄i wuru ra n̄'kilen. Kí i fa-a ninɔ na, deɔ tu : « Á danɔ tinɔ ki pa. »

Kí i ar̄i lɔ jɔrɔkɔ kwulu la. Minɔ danɔ ki yibɔɔ danɔ ki ŋuniɔ ta bu-i. Kwulu tu : « Á neusun, á neusun. M̄inɔ danɔ i k̄i de! Kanɔ pyiiranɔ i m̄inɔ na, ka kanɔ ki i ji fuuli i. Ninɔ kanɔ kiri fa m̄ɔɔn kiri pomaan ki da? A bi ki ja di, n̄'tinɔ ki i mwɔ-a, a ninɔ ji-i k̄i, m̄inɔ yeri ka tɔ-a k̄i. » Kí i kila k̄i pani kwulu la.

Kwulu i a bo sɔkɔsɔkɔ. Kí i nufinɔ kiri fa shen kiri

1



Sotinɔ fuuli

Ka wuru donsoo weɔ beɛ ɛ. Tɔbi wuru wú ru minɔ tu finɔ beɛ. Jibi beɛ, wú tu afinɔ a ta a bishi mari ceeli. Wú tu-i, wú i mari beɛ wulu lama, tu ninɔ mari ki fani bi tɔ-a sebe. Ninɔ ki ra, wú i ta nmari cefan, wú i ta nmari cen.

Cen ki tan komaan ki kɔtɛ, mari ki i wɔri wú te, wú tu ar̄i tiri afɔɔn kili ki ra. Wú fa mari ki i saa ki pa, k̄i i ta weɔ wɔ kili la. Pyaaninɔ, suunna nu waari i so. Shuru ki tu mari ki ta bilanɔ mwu, tu nmari i n̄'si ku, ar̄i i n̄'nu. Mari ki tu weelafinɔ afinɔ gbe k̄i, afinɔ a ta bilanɔ mwu, a i na ku dandanɔ si k̄i. Shuru ki tu weli bi ki ji-i, tu ninɔ furu k̄i. Ki i po ar̄imanɔ cefan, k̄i i ta so sibi kiri ru. Wú i

cɛɛn wɔrinɔ ja. Wú i a sunsuru, wú i cɛɛn ki falɪ.
Wú cɛɛn ki falɪ-i, sana peeranɔ kiri i so cɛɛn ki sun,
niɔ i ta fa wú n'meni kɔ-i kɔ. Kí i niɔ shen ki shi na
kulu. Kí na-i so kulu, wú i de cinɔ nu. Wú de-i cinɔ
ki ru, wú i pinanɔ ki shi wɔri mari ki tɛ. Wú pora ki
cinɔ ki ru, mari ki tu wú tɛ: « Fa ncusun, ɔi i
n'kanɔ bo n'wɔ ku ki ru kɪ. » Sana wúfinɔ i po san
cinɔ ki ru, niɔ ta wuru fa mari ki pinanɔ ki ti-i,
nmari i n'ɔɛ, nmari i n'ku ki maan kɔ.

Ka koɔ fuuli kari, nkenɔ so-a nkenɔ wu?

11



Jari wɔ daɔ tɔye bi ki

Ka yɔ telaan bɛɛ ɛ.

Jari wɔ mari danshuru ji wuru-i. Jari i juunfinɔ
kiri bataa dɔri daɔ tɔye ki ra. Finɔ woo finɔ yɔ
kanɔ pyiirantiɔ finɔ i, ɔi i ta bo cibitiɔ finɔ kiri
bataa sun, jari dɔri bo wuru nini bataa tɛ.

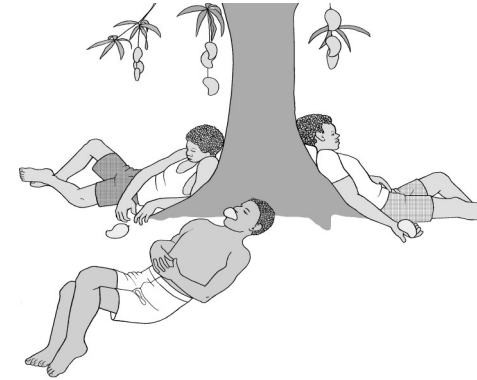
N'tu, a wɔ ji finɔ woo finɔ gbɛ, tu koɔ fɔn na awɔ
wɔ wu. N'shikanɔ ki i na so. Juunfinɔ kiri bataa i
na arɪmanɔ nakila nmanɔ. Yiri i wɔ kiri sɔɔ. Nufinɔ

afinɔ wuru see bo ta-a fwuu kuɔ kiri sun. Tu niɔ ki afinɔ dali tu niɔ tirika ɔaan ki wu kaa.

Kpeli ɔaannaanɔ tu afinɔ i n'cɛenni yiribɛɛ bataa wu. Tu afinɔ po waarinɔ wɔ ru, tu pwɔkulinɔ wuru nmanɔ kɔ, tu ɔi i ta so fwuu kuɔ sun kɔ. Arɔbɛɛ wuru mini de a cuunɔ. Arɔbɛɛ ɔinɔ ki na-i beeni, tu fwuninɔ wuru nmanɔ, arɔ i n'kwuu ki ye kɔ. Arɔbɛɛ i arɔ ɔinɔ ki kwuu ki lu arɔmanɔ tɛ. Koɔ fɔn i awɔ lu sɔɔ a ɔununu. Tu niɔ saali ki arɔbɛɛ ɔununu kaa.

Ka juunfinɔ kari ru, n'danwɔ cɛenni n'danwɔ wu sa?

2



Jurubitinɔ koɔ byanɔ

Ka wuru jurubitinɔ koɔ byanɔ i.

Jibi bɛɛ, kɔ bɛɛkɔni kiri ta-i so mankuru jirinɔ bɛɛ fɛ, mankuru kilen ki i ji jirinɔ ki ra niɔ fa jirinɔ ki fɛ. Nka n'tɔri so ka mankuru kilen ka bɛɛ shi-i, ntiɔ n'nu kɔ. Kɔ n'ja-i, kɔ i arɔ bili jirinɔ ki fɛ nmanɔ. Kɔ bilimaan ki tu-i jirinɔ ki fɛ, kɔ i jirinɔ ki ra sheeli-li. Waarinɔ bɛɛ so-i, faa i po, ɔi i mankuru kilen kiri saa fɛen-ni. Niɔ ɔaan ki tɛ, mankuru kilen ki bɛɛ i na fɛen yibɔɔ jurubitinɔ ki bɛɛ daru, n'bɛɛ i fɛen tenɔ ki gbeta ciiru, n'tɔri i fɛen kɔ byantɔnɔ ki tɔnte. Nka jurubi ki ncusun, n'tɔri i so awɔ ki nu-i kɔ.

Ka koɔ byanɔ kari, nkenɔ nu jurubi juu nkenɔ nu wɔ wu?

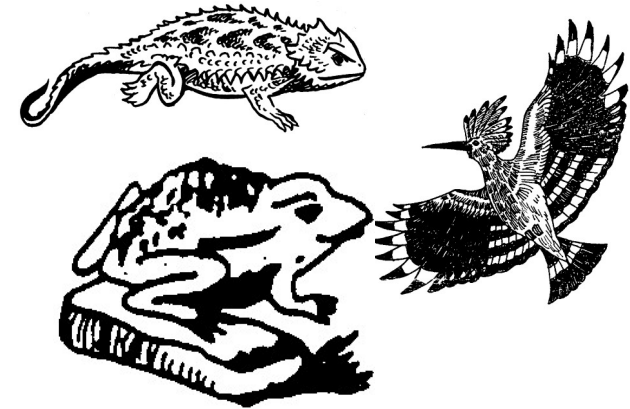


Bwɔ tantɔŋŋ koŋ byaŋ

Ka wuru shuru byaŋ bæε ε.

Kí tiŋ ki tu kí bwɔ tan a tɛ. Niŋ ki ra, kí i arìmaŋ lu. Kí tu tenŋ ki ta tɛriŋ ni ceeli, tenŋ i ta cunŋ teri, tenŋ i ta fwuu ceeli. Yibɔɔ shuru byaŋ kari po-i arìmaŋ cɛfan, koŋ fɔn i tiri awɔ finŋ ceeli. Kí ru jɔnɔ ki, nwɔ cin-i tu niŋ ta tɛriŋ kiri ceeli, niŋ ta-i so saadaa sun, niŋ i butu niŋ saadaa ki shen-a, a ra niŋ tɛriŋ ki po, nka niŋ so niŋ saa tɛriŋ ki po-i, niŋ i niŋ shi kì. Bilana so-i, niŋ gbewɔ i na kulu.

Kí ru fuluntɔŋŋ ki, nwɔ cin-i tu niŋ ta cunŋ ki teri, niŋ i ta niŋ cunŋ ki teri. Nka niŋ cunŋ wɔ jɔnɔ kɔli-i, niŋ i waa a shi-i niŋ fɛ, niŋ i ta n'beε bo n'sun sebe, ŋi i waa n'shi-i n'fe, ŋi i n'beε bo n'sun sebe. Niŋ ŋaan ki tɛ, niŋ i butu niŋ na. Bilana, niŋ gbewɔ i na



Bwuumaan byaŋ

Ka wuru juunfinŋ byaŋ i: kuru, ŋaŋa, niŋ fa kpeli ŋaannaanŋ.

Yìri finŋ byaŋ ki wuru arìmaŋ cɛen-na arɔɔ bwuubi sun. N'fɔn tu afinŋ n'cɛenni a kaashi kiri wu.

ŋaŋa tu afinŋ i n'cɛenni ka kiri wu, tu afinŋ po waarinŋ wɔ ru, tu pwɔkulinŋ ki wuru faa n'jeelaan a. Tu afinŋ ji wuru tiri-ra n'sun, afinŋ wuru tiri-ra yeretete, tu niŋ ji-i kì, tu a miŋ tiri-ri n'sun faanna, tu n'wuru bulo-a. Tu ninki afinŋ dali tu tiri yeretete ki wu kaa.

Kuru tu niŋ fa afinŋ wuru juu nmaŋ kɔ. Tu afinŋ po waarinŋ wɔ ru, tu pwɔkulinŋ ki wuru faa n'fwuu kuŋ bomaan ni i. Tu afinŋ ji wuru tiri-ra,

sheeli, tu niŋ ji-i k̀, ar̀bɛɛ po nmaŋ, tu ǹ'cin. Niŋ
jaan ki tɛ, Nshee i awɔ jaannafinŋ ki ye a jaanna.
Wú i arɔɔ kili ki maŋ ki bataa sheeli. Wú tu a pwaŋ
kiri tɛ: « Yibɛɛ tiŋ ki danmari ẁ sunpa tu wuru
yibɛɛ tɛ, ǹ'beeni-i kaa dɔnsaŋ sasa. »

Nsanka tu ar̀ bataa de sɔɔ afɔɔn pɔli ki sun. Kí i de
sɔɔ niŋ pɔli ki sun, kí i ar̀ jaannala. Kí ar̀
jaannawwulu-i, kí i ar̀ yeri ja maannaanŋ ki kwuu
ki ŋununu. Shii ri ar̀ da-ri konkwuu ki sun sun
k̀. Ŋulu i awɔ bɔlinŋ nu ju ki bɛɛ po bo konkwuu
ki sun kaan byaŋ, maannaanŋ ki i jɔɔkɔ sɔɔ.

**Ka shuru byaŋ kari, nkenŋ wɔ jaŋ ki
maannaanŋ ki suu beŋ ki sun?**

kulu.

Kí ru byantɔŋ ki, nẁ cin-i fwuu ki ceeli, niŋ i ta
awɔ fwuu ki san sɛbɛ, niŋ i ǹ'mwɔ, niŋ i sɔɔ butu
ŋuntan-a awɔ fwuu ki kelinŋ na, tu afinŋ ǹ'kɔli finŋ
kila, a i ǹ'kɔli na kulu k̀. Bilana, niŋ fani gbɛwɔ i na
kulu.

**Ka koŋ byaŋ kari, nkenŋ wɔ ki juu nkenŋ wɔ
wu?**



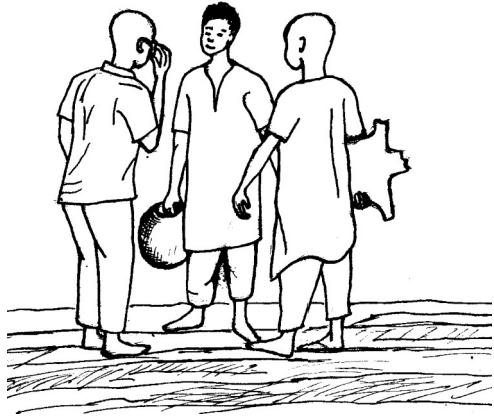
Bitɔtɔnɔŋ koŋ byaŋ

Ka wuru bitɔtɔnɔŋ koŋ byaŋ i.

Jibi bæe, kí i jɔɔkɔ barinu na arìmanɔŋ tɛ. Koŋ fɔn tu afinɔŋ i bi tɔ-a a kaashi kiri bataa wu. Niŋ ma-i, kí tu arì ta baa tɔnɔŋ na. Kí tirira ki, kari kanɔŋ tenɔŋ wuru tenɔŋ gbɛ, juulinɔŋ cii tenɔŋ i ji n' bæe gbɛ, sari bata i ji n' tɔri gbɛ. Kí ta-i so ju ki tɔnɔŋ na, kí ru cɛenni ki tu koŋ fɔn baa ki fwuu buŋ bali. Niŋ ki ciiru, sari batatinɔŋ ki i jɔɔkɔ, wú i baa ki ru ju ki bataa shi bo awɔ bata ki ru, wú i baa ki fwuu. Wú n'fwuu kɔ-i, wú i ju ki pwulu bo a ta ki ru nmanɔŋ. Juulinɔŋ cii tenɔŋ tinɔŋ ki n'ja-i, niŋ i awɔ juulinɔŋ cii

arìmanɔŋ fan niŋ mani nu. Niŋ sɔɔmanɔŋ ki ru, Nshee tu: « Ɔjulu, miŋ ta-i n' maanni, miŋ nfɛnɔŋ kila? » Niŋ tu « Bɔlinɔŋ, nka jaŋ sɔbɛ. » Nshee i a rapwulu Nsanka tɛ: « Nsanka, miŋ nfɛnɔŋ kila n' wɔ maanni manɔŋ ki ru? » Niŋ tu : « Pɔli, baa pɔli, míŋ niŋ kila-i. » Niŋ ki ciiru, Nshee tu a pwanɔŋ kiri tɛ: « Míŋ jaannafinɔŋ kila-i. » Koŋ fɔn awɔ finɔŋ kilamaan ki bi-i waarinɔŋ wɔ ru, Nshee i Ɔjulu ranɔri sɛbɛ: « Mɔɔn bɔlinɔŋ ki, nfɛnɔŋ jaŋ? » Ɔjulu tu: « Ju wɔ i ka bɔlinɔŋ ka ciiru, n' yɔ so-a koŋ beenimaan ŋmeni-i.

A koŋ ki beeni, a miŋ so bɔlinɔŋ ka ru ju ki bæe bo-i ntiŋ sun kaan byaŋ, niŋ i fa shii ri da-i n' sun sun kì, niŋ konkwuu tenɔŋ ki i ŋmeni-na. » Nshee tu sɛbɛ: « Nsanka, mɔɔn pɔli ki nfɛnɔŋ shɔ-a? » Niŋ tu a wɔrinɔŋ ki tɛ: « A koŋ sɔɔ pɔli ka sun, ŋi i n' jaannala, miŋ ji n' tɛ, ŋi i ta mani wɔ ru, a miŋ n' jaannawwulu, miŋ i n' yeri ja-a niŋ mani nu » . Nshee i kila, wú i n' bi tu : « Mɔɔn jaannafinɔŋ ki i jaŋ i, a miŋ n' ye n' jaanna, miŋ i maannaja-a mani narimanɔŋ nu. » Nshee niŋ bi-i waarinɔŋ wɔ ru, wú pwanɔŋ kiri tu wú n' ye a jaanna, arì i arɔɔ kili ki



Narinḡ byaḡ wə mari sunpa ki

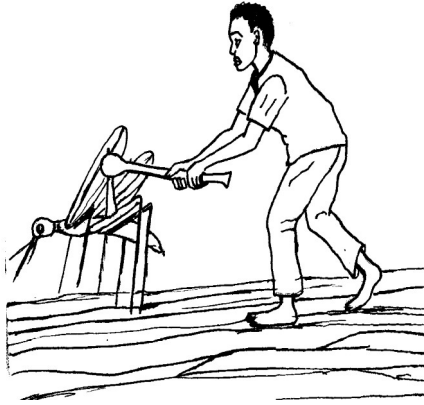
Ka wuru cɛɛnni bɛɛ ɛ.

Danshuru byaḡ wuru ntiḡ gbe: Nshee, Nsanka, niḡ fa ɩjulu. Cɛɛnni ki i daḡ maannaanḡ sunpa a daḡ kiri tɛ. Maannaanḡ ki so-i cɛn sun, cɛɛnni ki i beeni. Niḡ shikaḡ, Nshee i a pwaḡ kiri dɔri, wú i n'bi kí tɛ: « Á n'gban, yi i ta yi maanni junija ciiru, yi i jaḡ ceeli, yi i na yi sunsuu-ri nwò wu, niḡ ji-i kì, yibɛɛ tiḡ ki beeni-i, kí finḡ tɔri ji tu yibɛɛ wu kì. »

Shuru byaḡ ki po-i niḡ jaan ki tɛ, koḡ fɔn i ta a jaanna maḡ nu. Kí tu-i arì maanni maḡ ki ru, kí i ta arìmaḡ ḡnunufu kili bɛɛ ra. Kí i sɔɔ, kí i waaci ma

tenḡ ki kee ju ki jaanna, niḡ i tiri de niḡ sun, niḡ kanḡ so ju ru kì. Kí byantɔnḡ ki i jɔrɔkɔ, niḡ i awɔ kari kanḡ tenḡ ki ye a kanḡ na, niḡ i bili de ju ki sun, fɔ kpankpanḡ i jɔrɔkɔ niḡ cɛfan.

Ka shuru byaḡ kari, nkenḡ so-a nkenḡ wu sa ke?



Dan cɔrɔkɔmaan ni fa arì jifinɔ ni

Ka wuru shuru bee ε.

Danshuru fuuli wuru ntiɔ gbe. Danshuru kiri wuru ji kaan-na. Kí i pinaɔ ji kaan. Jinaɔ ki na-i fɔɔ waarinɔ wò ru, kí i tu, kí i ta-ri ji ki paannasɔ-ri. Jibi bee, kí i ta fa pinaɔ kaarinɔ tenɔ teri-i. Kí i pinaɔ terimaan ki ceeli faratata, kí i ta n'ja ta te. Dɔndɔnaɔ pinaɔ ki teri wuru-i, nì i de n'wu a ta te. Niɔ ki ciiru, kí i tu kí i dɔndɔnaɔ ki jinɔ ki ja ta ki te. Kí koɔ fuuli ki i n'pa a jinɔ ki sun, tu arì ra n'ceen po. A kí dɔndɔnaɔ ki ceen, a n'na so ta ki tɔnɔ ki ra, nì i kí ceen pwulu-la nmanɔ. Niɔ paan ki te, fɔ sunɔ ki i ta kɔ.

n'wu, míɔ a na mɔɔn nɔnunfurubi jaɔ ki ramɔni n'wu » . Niɔ bi-i paan wò te, niɔ i ta n'ma mìn paan ki te. Wú tiri-i saali kiri ru. Wú i ta bininkanɔ tinɔ ki ja saali fwuu ki sun. Wú i a lo bininkanɔ ki ra. Niɔ ma-i, juulinɔ fe tɔnɔ ki i jɔrɔkɔ, niɔ yeri ki i a lo n'na. Aa! Kí i lo jɔrɔkɔ arìmanɔ na, koɔ fɔn i n'te, a i bininkanɔ ka mwu san a kaashi wu.

Wairinɔ wò ru ka shuru fuuli kari i bininkanɔ ki ceen-na arìmanɔ faninmwuɔ, ceenni ki danshuru pyaanɔ ki i ta ntiɔ te: « Baba, míɔ na-i » . Ntiɔ tu niɔ te : « Tiri saali kiri ru, míɔ a ta fa konkwuu fuuli wu bininkanɔ ceen-na arìmanɔ faninmwuɔ. Ta n'mwu san yìrì wu, nì i na n'wu, míɔ a na mɔɔn nɔnunfurubi jaɔ ki ramɔni n'wu » . Niɔ i jɔrɔkɔ po, wú i tiri saali kiri ru, wú i ta fa kari wu bininkanɔ ki ceen-na arìmanɔ faninmwuɔ. Wú i bili bo yìrì sun. Koɔ fɔn i n'ceen-na. Kí i n'ceen, kí i n'ceen, n'tɔri so n'mwu san-i n'pye kiri wu kì, fɔ si ki i ta sari. Si ki sari-i, kí i kila, kí i arìmanɔ tɔ. Kí i pani arìmanɔ na.

Ka shuru byanɔ kari ru, nkenɔ nɔnunfuru nkenɔ wu sa ke? Kí maku ki jaɔ danwɔ ra dɔnsanɔ?

danshuru cɛɛnni ki dɔri, ntiɲ tu niɲ tɛ : « Ta, ɲi ta n'namɔni, ɲi i na. Míɲ a miɲ cin, ɲi i ta fiɲɲ bɛɛ ceeli na. Míɲ a na mɔɔn ɲununfurubi jaɲ ki ramɔni n'wu » . Danshuru jɔɔɔ ki po-i, niɲ i ta a ramɔni-ni waarinɲ wɔ ru, cɛɛnni kí i wú pwan kiri dɔri tenɲ tenɲ sun, miɲ wulu tenɲ ki i na bi kí bataa tɛ. Niɲ jaan ki tɛ, kí fɔn i ta arì ramɔni-ni.

Wɔ ki kila-i waarinɲ wɔ ru, danshuru jɔɔɔ ki i ta n'bi cɛɛnni ki tɛ: « Baba, míɲ na-i. » Ntiɲ tu : « Bininkanɲ ka mwu, ɲi i ta saali kiri ru. Ábɛɛ konkwuu wɔ ye-i jiɲ, ɲi i ta n'bili niɲ saali fwuu ki sun, ɲi i bininkanɲ ki sɔɔ, ɲi i n'sunla. Waarinɲ bɛɛ a ta so, konkwuu tɔri a ta jɔɔɔ, ɲi i ta n'bi tu a ra miɲ sun bininkanɲ ki shi san miɲ sun, fa ta n'tu kì. Ɔi i n'banba, ɲi i bininkanɲ ki mwu san n'wu, ɲi i na n'wu » . Niɲ bi-i danshuru jɔɔɔ ki tɛ, niɲ i bininkanɲ ki mwu, niɲ i ta a bili saali ki sun miɲ tu cɛɛnni ki n'bi-i jaan wɔ tɛ.

Niɲ mamanan ki kɔɔtɛ, danshuru fuluntɔɲɲ ki i na cɛɛnni ki tɛ : « Baba, míɲ na-i » . Cɛɛnni ki tu niɲ tɛ : « Ta saali kiri ru, ábɛɛ jɔɔɔ wɔ ye-i jiɲ, miɲ a ta fa niɲ po bili-i a saali ki sun, wú i bininkanɲ bo a sun. Ta niɲ bininkanɲ ki cɛɛn san wú sun, ɲi i na

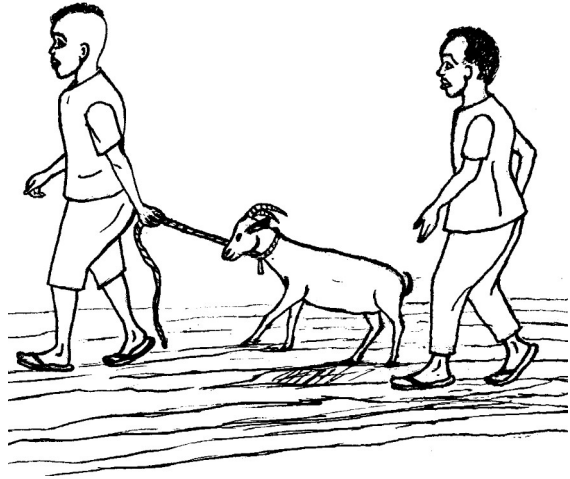
Bilana, tiraɲ kiri i ta niɲ jaanbi arì tiɲ ki tɛ. Kí tiɲ ki tu kí tɛ : « Ábɛɛ cɔɔɔ-i haali. Míɲ wuru n'fwuu ki ru waarinɲ wɔ ru, míɲ wuru so-a n'wɔ pulu sinaɲ ki rakɔri-i, ɲi i ta n'bo pyii kulɔ tenɲ kwururama sun siira, sunɲ ki wuru so-a fyiri sun, míɲ wuru n'nukwuru-ra.

Tiraɲ kiri i ta n'jaanbi arì niɲ ki tɛ.

Kí niɲ ki tu kí tɛ : « Ábɛɛ cɔɔɔ-i haali. Míɲ wuru n'fwuu ki ru waarinɲ wɔ ru, míɲ wuru so-a ta-i dakɔnkɔɲ tenɲ kɔli, ɲi i n'shi n'fɛ n'yɛri tɛ, hali kɔɲ wuru ye-a míɲ tɛ kì. »

Ka tiraɲ kari fa arì jifiɲɲ kiri, nkenɲ cɔɔɔ nkenɲ wu sa kɛ?

6

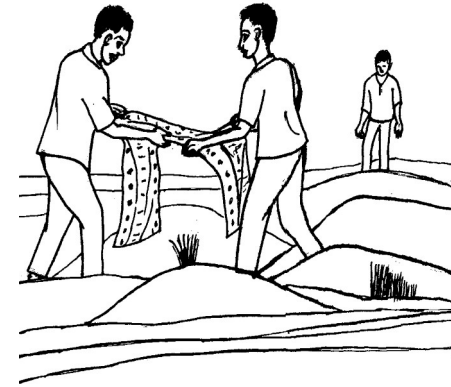


Baa yaa patɔŋ fa baa cɛru kwɔtɔŋ

Ka wuru shuru fuuli i, baa yaa patɔŋ niŋ fa baa cɛru kwɔtɔŋ.

Faantiŋ ki kɪ cin wuru-i, tu kɪ ta wɔ baa pa na a tɛ. Kɪ i ta baa ki ja. Kɪ i n'pa. Baa yaa patɔŋ i awɔ yaa ye baa ra. Wú i a bo baa jɛŋ. Baa cɛru kwɔtɔŋ i a bo baa fa wɛŋ cɛfan. Kɪ i tiri, kɪ i tiri. Kɪ tirira ki, baa ki i a cɛn san yaa ki ra, kɪbɛɛ koŋ fuuli ki fɔn nutɔbali. Kɪbɛɛ kɔniŋ i arɪmaŋ cɛfan suma suma, fɔ kɪ i ta so faantiŋ ki wɔ mani nu.

8



Ŋununfurubi

Ka wuru shuru byaŋ i.

Kɪ wuru niŋ sun. Kɪ bataa tu arɪbɛɛ ŋununfuru, tu arɪbɛɛ keni-na bi jɛŋ kɪ.

Niŋ shikaŋ, kɪ tiŋ ki i kɪ dɔri, ntiŋ i na n'bi kɪ tɛ: « Mɪŋ i n'tɛ, ŋɪ i ŋununfurubi jaŋ namɔni ábɛɛ tɛ, nkenŋ a so ta-i n'finŋ kiri ceeli wɔri mɪŋ tɛ? Ábɛɛ ru, nwɔtiŋ a tu bije ki jɛŋ, mɪŋ i n'tɛ, ŋɪ i niŋ tɔ » . Tiraŋ kiri bataa tu arɪbɛɛ ra so. Jibi tɔri, kɔ́ kili ki ra ɲɔɔkɔ kiri jɛŋ wɔ ki i beeni. Niŋ ɲɔɔkɔ ki bidi wuru koŋ bataa tɛ. Aa! Niŋ beŋ ki i ji koŋ bataa gbɛ ŋunusuntiri bi niŋ fa kemɪ bi i. Kɪ i konkwuu ki ye mɪŋ shikaŋ nmaŋ. Konkwuu ki ye kɔ-i, cii i so. Cii ki so-i niŋ ɲaan ki tɛ, cɛenni ki i a

kaan tenŋ. Wú i yìrì fɔɔn tu a gbɛ fɛ, wú kɔnɪŋ i bari ki curu-ra. Niŋ jaan ki tɛ, wú wɔrinŋ ki tu, a i maanna sheeli, niŋ i weŋ ki ja a rasani-na a pwaŋ ki wɔ ku gbetuŋ ki ru. Wɔrinŋ ki i a pwaŋ ki rafe, tu wú fa n'ma ninkunŋ kì, tu wúfinŋ ja ji weŋ ki fa ku ki nu, tu niŋ a ji arìbɛɛ tɔ shɔɔrinŋ i kì, tu ñì a ji jaankunŋ i arìbɛɛ gbɛ. Niŋ bimaan ki ra, pwaŋ ki i kila, niŋ i a gbeta ki ru sheeli, niŋ i weŋ ki ja, niŋ i wú po bo fwuniŋ sun.

Ku ki nu kɔ-i, kí i ta arì bili. Sisɔli ki sun, weŋ ki i a da po, wú i a yeri ceeli-li. Pwaŋ ki i wú ja, niŋ i jɔɔkɔ wú cɛfan. Aa! bili ki tɔnpa-i dɔnsaŋ sa.

Kí i bili arìmaŋ cɛfan, kí i bili, kí i bili. Kí bilila ki, kí i ta bili de koŋ tɔri wɔ jɔɔ ru niŋ nutɔbali. Kí i sunŋ ki bataa ma bili de-a niŋ wɔ jɔɔ ki ru nmaŋ. Bilana ki somaan ki, n'beɛ bilila ki i ta a nee san niŋ weŋ ki kanŋ nu. Wú i kila, wú i awɔ jɔɔ ki rubwɔ. Kí i po fɛɛn. Wú i kí ranɔri, tu kíbɛɛ wuru nfɛnŋ ma-a afɔɔn jɔɔ ki ru. Kí tu wú tɛ, tu kabi arìbɛɛ de sun siira ki ru, tu arìbɛɛ po-ri sun kì, arìbɛɛ yeri pomaŋ ja-ri kì.

Ka koŋ byaŋ kari, nkenŋ bishi kɔ kì sa?

Niŋ i kí ranɔri: « Ábɛɛ mɔ́ɔn baa ki bo da? » Baa yaa patɔnŋ i a kɔɔtɛ pwulu, niŋ i baa cɛru kwɔtɔnŋ ki ranɔri : « Taa kí i miŋ nanɔri-ra baa ki maŋ ki sun kì wa? » Niŋ tu : « Míŋ i n'bi-a n'tu míŋ a ji baa ki yaa ki pa-ri kì, n'tu miŋ a ji wuru-i, nfɛnŋ na miŋ míŋ nanɔri-ri, yaa ki miŋ gbɛ ki ra nmaŋ kì wa? »

Ka koŋ fuuli kari, nkenŋ baa ki fɔni sa kɛ?



Duŋ ki gbɛ woo gbɛ, n̄'nayefinŋ i kila-a

Ka wuru weŋ bɛɛ ɛ.

Wú bishi wuru awɔ kili ki ra k̀. Wú wuru so-a awɔ kili ki ra tɔnŋ kiri bataa gbɛ. Niŋ na, wú i po san awɔ kili ki ra, a ra ta a bishi ceeli. A wú so kili ẁ ra, wú i d̄ori bo-a niŋ kili ki ra shuru kiri bataa tɛ, wú fa nini i na kwurukwuru gbɛ ki pa. A wú fa nini kwurukwuru ki ye, a wú so nini bataa fɛɛn, wú i po san-a niŋ kili ki ra, tu afinŋ bishi niŋ mani nu k̀. Wú tu-i niŋ kili li la maanni ki ra, jibi bɛɛ, wú i ta po bo mari cɛɛnni bɛɛ sun. Wú i a na ŋuŋ ki bi nmari tɛ. Nmari tu wú tɛ, tu wú sɔɔ. Wú i sɔɔ.

Nmari tu wú tɛ, tu danshuru fuuli kɔniŋ afinŋ gbɛ, nka tu ḱ ta juunŋ, tu wú sɔɔ, tu ḱ a na bilana, tu a ḱ na, a wú na a bishi ja ḱ ru daa, tu niŋ a ji niŋ i k̀ wa! Weŋ i sɔɔ. Bilana ki ru, tiraŋ kiri na waari ki so-i, weŋ ki sɔɔmaan ki i tu, wú i mani ki cin yirira ja. Wú i maanna sheelika shɔ, wú i n̄'ja ncinŋ tu koŋ i. Ntiŋ jaa nakpenima sɔɔ-ɔ a ŋununu, nbalifa ki i lɔ gbesaba tenŋ ki ra, jaa ki bilituru suu ki i sɔɔ gbesaba tenŋ ki sun. Wú wɔrinŋ ki i n̄'pa yiri-ri wú cɛfan. Kemi i de weŋ nu. Wú tu a ra bili jɔrɔkɔ, mari cɛɛnni ki tu wú fa keni k̀, tu afinŋ danshuru kiri i. Wú i sɔɔ. Tiraŋ kiri i na de kulu. Ḱ ju mwunu-i, mari cɛɛnni ki i po jɛ ki dariwulu ki wu a daŋ kiri tɛ. Tiraŋ kiri tu ar̀bɛɛ n̄'nama, tu weŋ ki a tɔnsunfili, ar̀ ku ki nu, ar̀ i san, tu a si ki na sari, ar̀ a na jaan ceeli wú na ŋuŋ ki ra. Waarinŋ ẁ ru, mari cɛɛnni ki ku ki san po-i a daŋ kiri tɛ, ḱ tu wú na, ar̀ ku ki nu. Kemi i de wú ru haali. Mari cɛɛnni ki tu wú fa keni k̀. Tu wú ku ki nu. Ḱ i bo ku nu ki sun. Ḱ tu-i ku ki nu-a, furututu, ḱ i bari ki ma-ni, ḱ i ye ki tan-ni, pwanŋ ki i na ba, niŋ i weŋ ki fa ku gbetuŋ ki bɛɛ faari